

Tutoriel VideoPad Video Editor

Étape 1 : Interface | Paramètres

Étape 2 : Capture | Importation

Étape 3 : Incrustation fond d'écran | Ajout d'un titre | Insertion d'un plan | Ajout de transition | Ajout d'effet

Étape 4 : Ajout d'une musique | Ajout d'un commentaire

Étape 5 : Exportation | Graver un DVD

Voici un tutoriel pour vous aider à réaliser facilement un montage avec VideoPad Video Editor.

Un montage est virtuel. Le projet ne contient que des données. Lorsque l'on coupe une séquence, ajoute une transition, un titre ou que l'on effectue une quelconque opération, le projet enregistre ces informations, ces commandes, sans modifier en quoi que ce soit le fichier source. Ainsi, on peut faire et défaire à volonté. La magie du montage virtuel est d'avoir un aperçu de ce que sera au final, la vidéo. La concrétisation du montage intervient à la finalisation c'est à dire à l'exportation.

Alors, n'ayez aucune crainte, vous pouvez effectuer des essais de montage sans altérer la vidéo d'origine.



Au lieu de se servir des dossiers proposés par défaut, il est fortement conseillé de créer sur un DD (ou partition) dédié à la vidéo, un dossier spécifique à chaque film où vous stockerez tous les éléments relatifs à ce film : sauvegarde du projet, rushes, musique, photos Ici ce dossier est film 1.

Pour les photos, il est conseillé de les redimensionner (1200 X 800) à l'aide Photofiltre. Si possible, renommez –les.



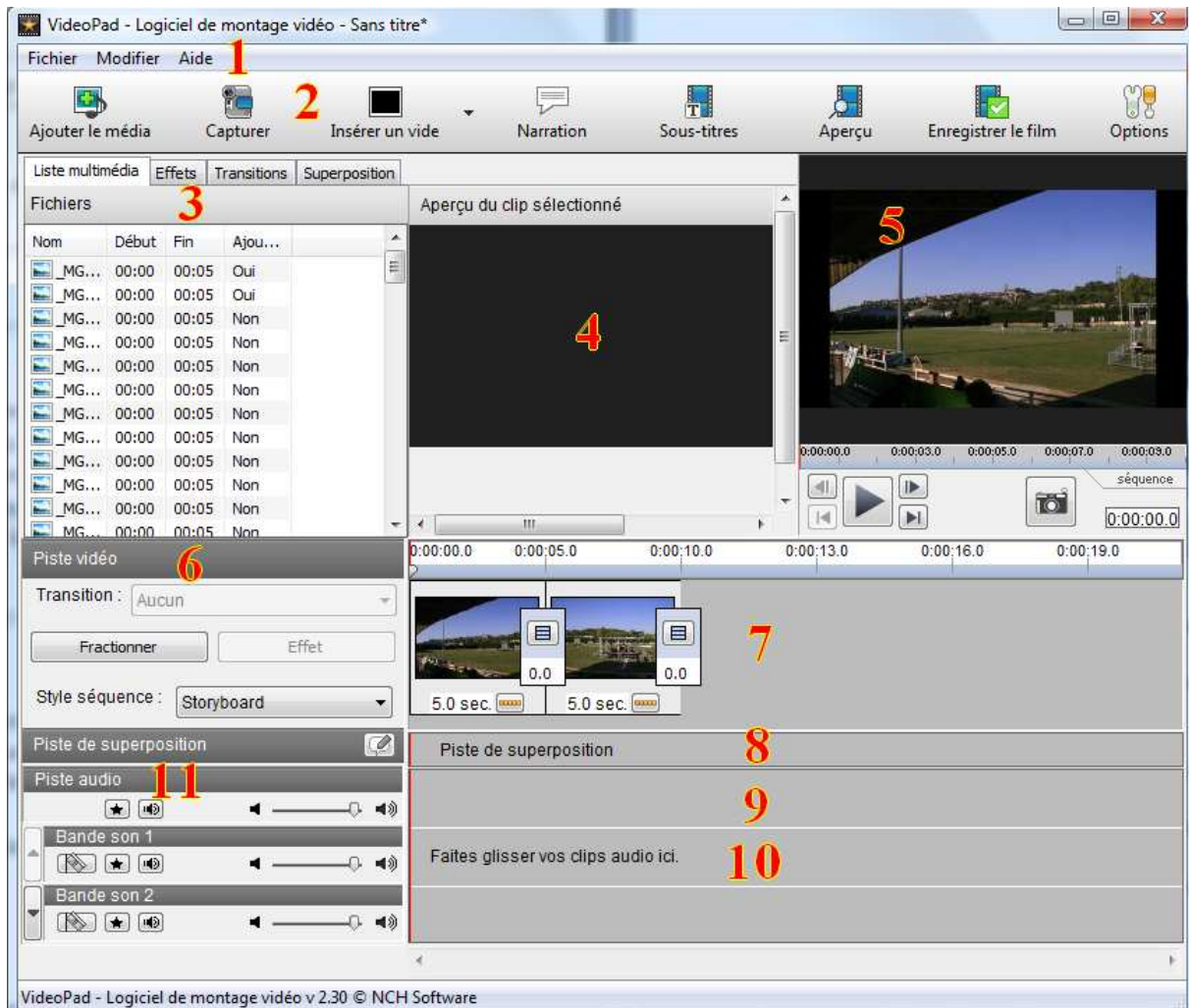
Pour ne pas avoir à recommencer depuis le début un projet en cas d'incident, sauvegardez régulièrement le projet : **Fichier – Enregistrer sous** . Pas de panique, une mauvaise opération s'annule facilement : **Modifier > Annuler (Rétablir pour rétablir)**.

Passons maintenant à la pratique, Avec ce tutoriel, nous allons suivre pas à pas, par étapes, les différentes phases du montage photo

ÉTAPE 1

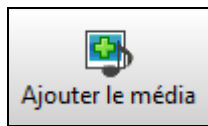
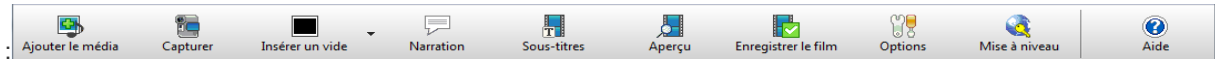
INTERFACE

Pour se familiariser, découvrons l'interface de VideoPad Video Editor :

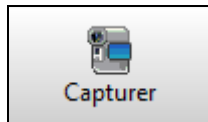


1. menus **Fichier, Modifier, Aide**
2. barre d'outils
3. fenêtres : **Médias, Effets, Transitions, Superposition** de titre ou d'image visionneuse de contrôle de montage
4. visionneuse de l'aperçu de la vidéo
5. commandes de la piste vidéo (**storyboard** ou **chronologie**)
6. Commandes Piste vidéo
7. Piste séquentielle ou chronologique de la vidéo
8. Piste Audio : piste superposition titre, image
9. Piste Audio : piste audio du média (vidéo)
10. Piste Audio : pistes audio supplémentaires (ajout musique, commentaires ...)
11. commandes pistes audio (Audio track)

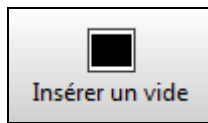
La barre d'outils



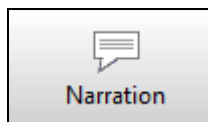
= ajout d'un média : vidéos, photos, images , musiques



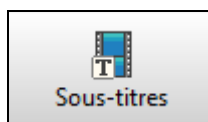
= capture à partir d'un caméscope DV ou carte d'acquisition



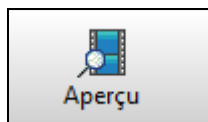
= insertion d'un fond (noir ou blanc ou autre couleur)



= enregistrement audio (micro)



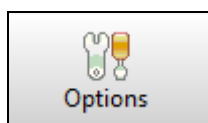
= sous-titres



= prévisualisation plein écran



= exportation de la vidéo

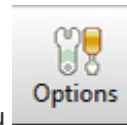


= configuration des paramètres

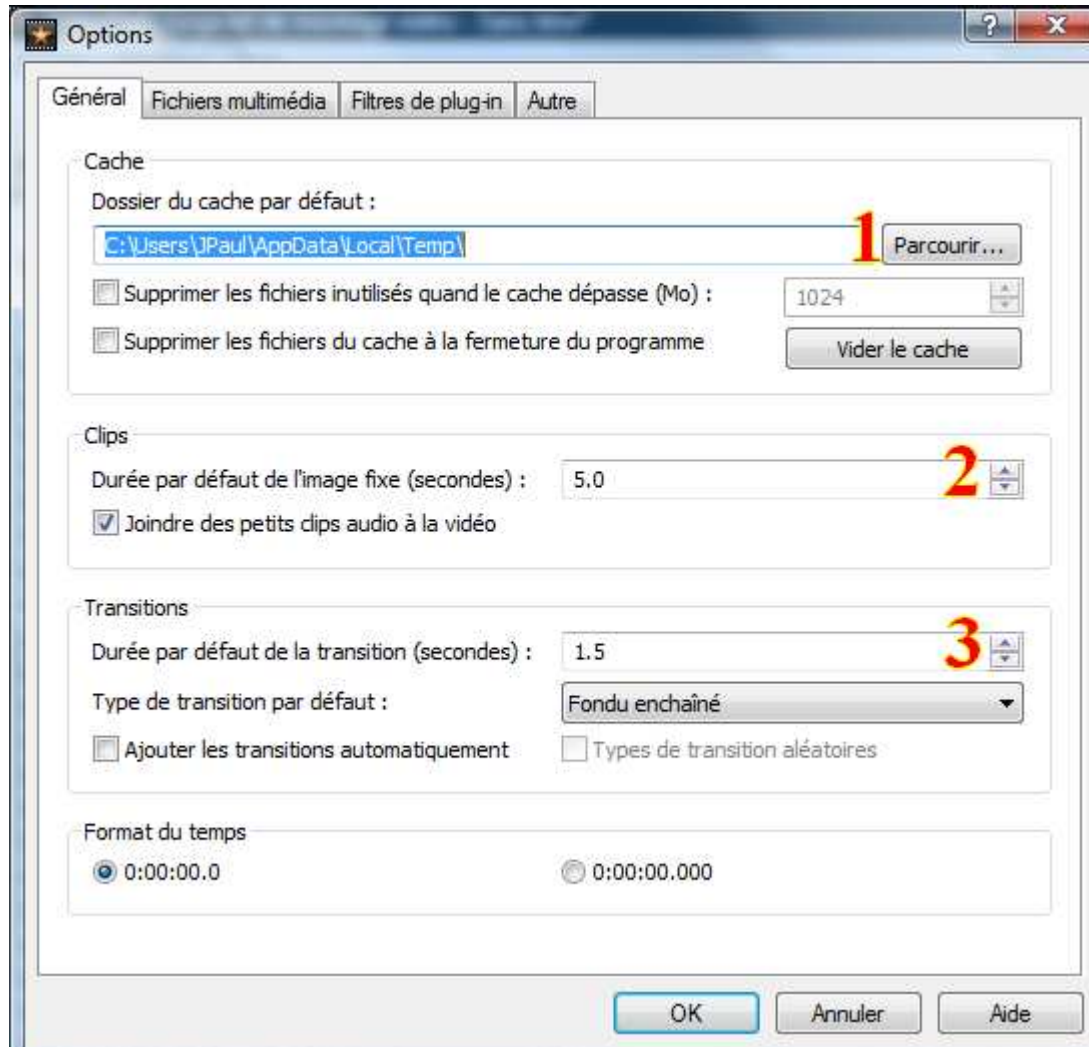


= Aide à l'écran (très utile parfois)

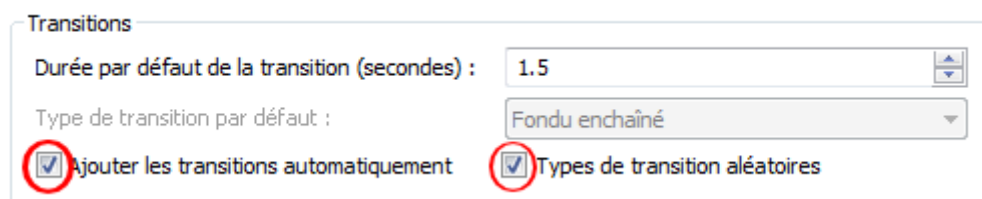
PARAMÈTRES

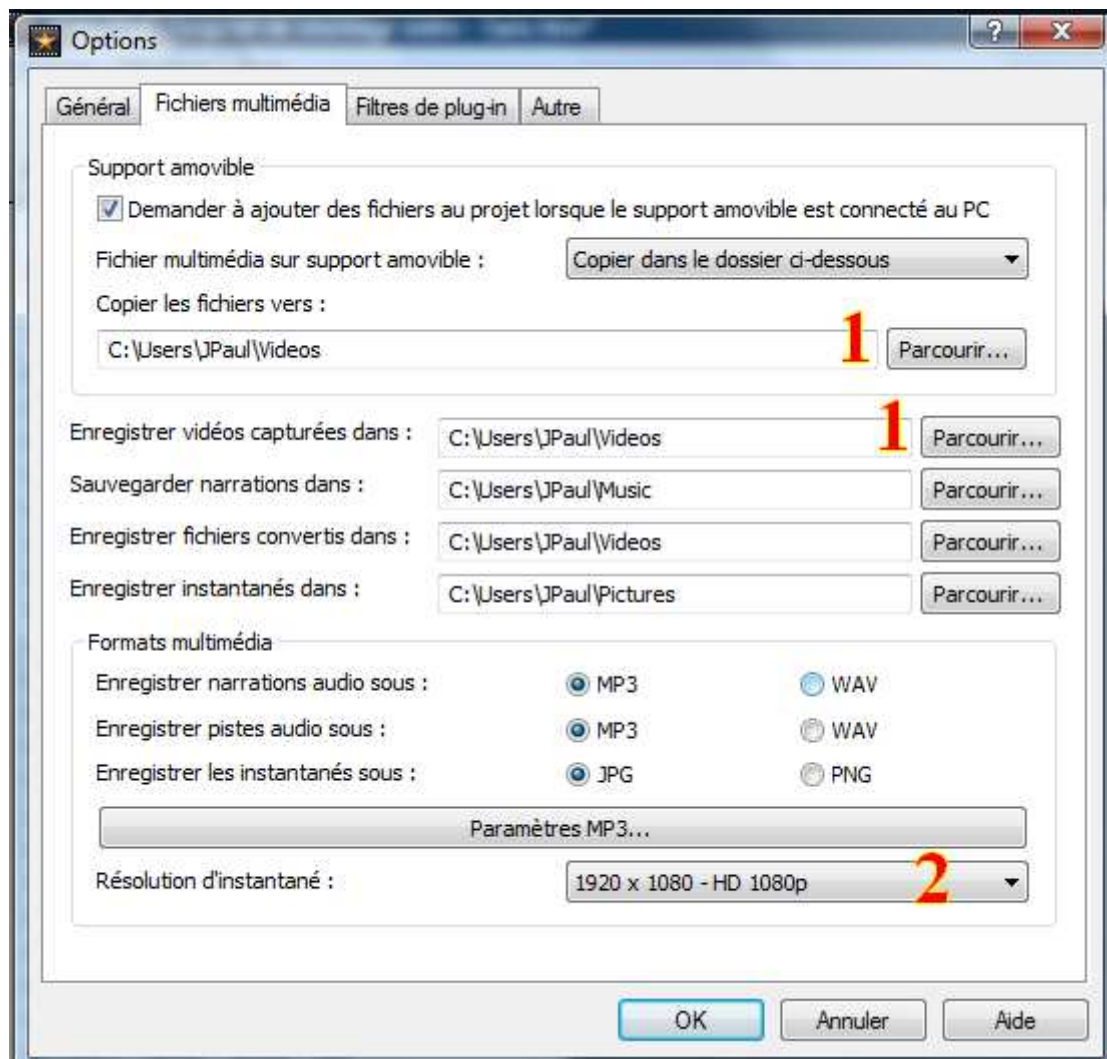


Commençons par paramétrer le projet avec le menu



1. Cliquez sur **Parcourir**, et choisissez un lieu de destination du dossier que vous venez de créer pour stocker les données du projet
2. Définissez une durée pour les images fixes (3à 5s maximum)
3. Définissez la durée des transitions (1.5s est la durée la mieux adaptée) Cocher éventuellement les cases (voir ci dessous) pour réaliser un diaporama rapide

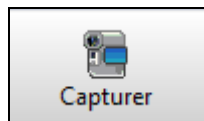


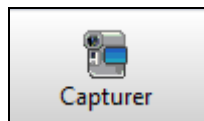


1. Indiquez le chemin du dossier que vous avez créé précédemment (ici : film1)
2. Définissez la résolution du projet en fonction de votre vidéo, par exemple 1920x1080 HD 1080p si votre vidéo est HD 1080p, custom 720x576 si votre vidéo est en SD PAL

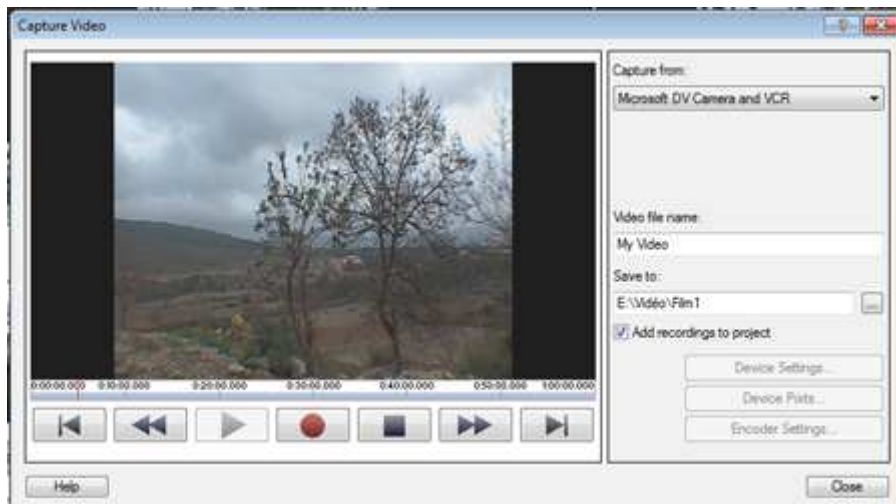
ÉTAPE 2

CAPTURE

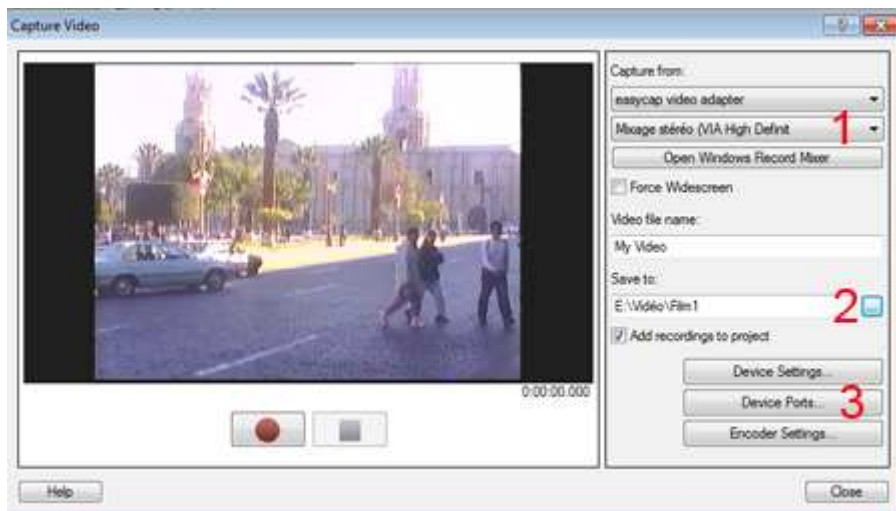


Cliquez sur l'outil  pour l'acquisition à partir d'un caméscope DV ou d'un boîtier d'acquisition vidéo.

Acquisition à partir d'un caméscope DV :

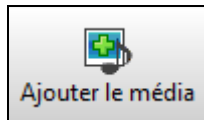


Acquisition à partir d'un boîtier d'acquisition :

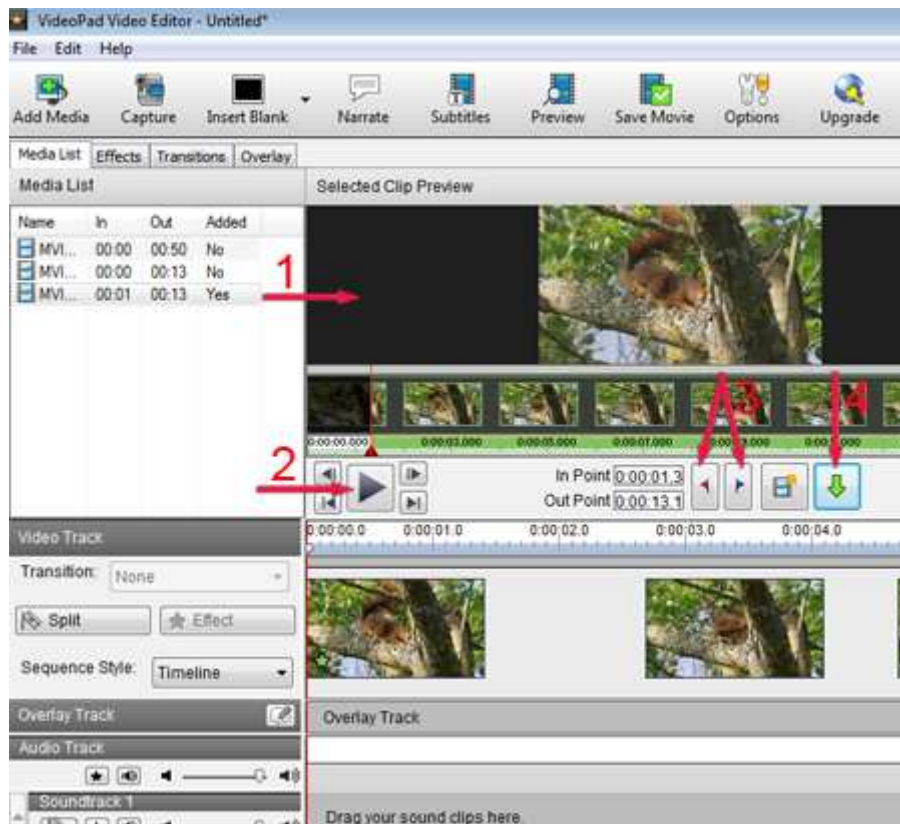


1. Paramétrez les entrées du périphérique
2. Indiquez la destination du dossier (ici : film1) où seront stockés les rushes
3. Paramétrez **Param Périphériques > Standard vidéo** (PAL ou NTSC ou Secam), **Ports des périphériques > Entrée** (SVideo, Composite)


IMPORTATION



Cliquez sur l'outil **Ajouter le média** pour importer le(s) fichier(s) vidéo, audio, images.




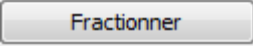
1. Par **Glisser/Déposer**, déposez une séquence sur la visionneuse de montage
2. Lancez la lecture
3. Créez un **point d'entrée** et un **point de sortie** afin de déterminer la partie à conserver

4. Cliquez sur le bouton  pour descendre le nouvel élément sur la Piste Audio. Validez en cliquant sur OK.

Dans le cas où vous devez supprimer plusieurs parties de la séquence, recommencez l'opération **point d'entrée**



/point de sortie pour chaque nouvelle partie à créer et avec le bouton  collez cet élément sur la Piste Audio en cochant **Fin de chronologie**

Pour scinder une scène (style chronologie) placez le curseur de lecture à l'endroit souhaité et cliquez sur 

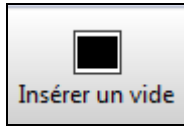


Pour faire un raccord à l'image près, utilisez les boutons de lecture image par image

ÉTAPE 3

INCRUSTATION FOND D'ÉCRAN

Utilisation de l'incrustation d'un fond d'écran (noir, blanc ou autre couleur) :



Cliquez sur

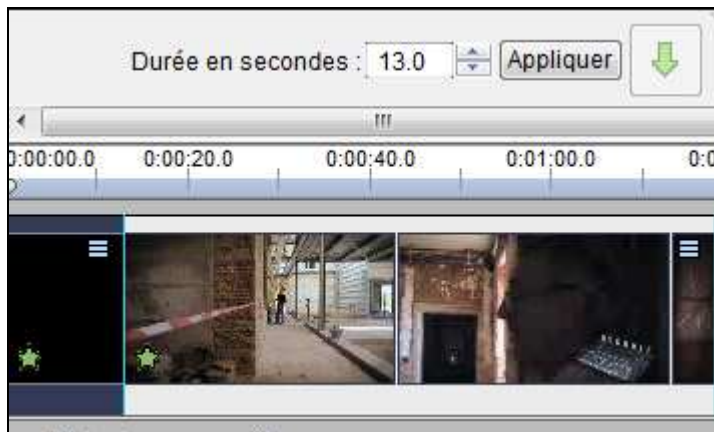
Cochez selon la position de votre choix :

Position du curseur : incrustation à l'emplacement où est placé le curseur de lecture

Début de chronologie : au début de la vidéo

Fin de la chronologie : à la fin de la vidéo

Pour commencer la vidéo avec un générique, cochez **Début de la chronologie** : l'incrustation se fera au début de la vidéo. La durée de l'incrustation correspond à celle fixée dans les paramètres de l'Étape 1. Pour modifier la durée :


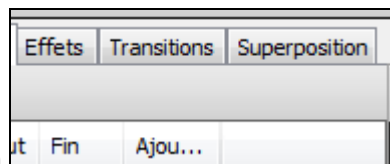


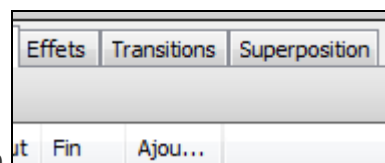
Au point de raccord **fond d'écran/vidéo**, clic gauche de la souris maintenu enfoncé, déplacez à gauche pour raccourcir, ou à droite pour rallonger la durée. Les éléments qui suivent seront déplacés automatiquement.

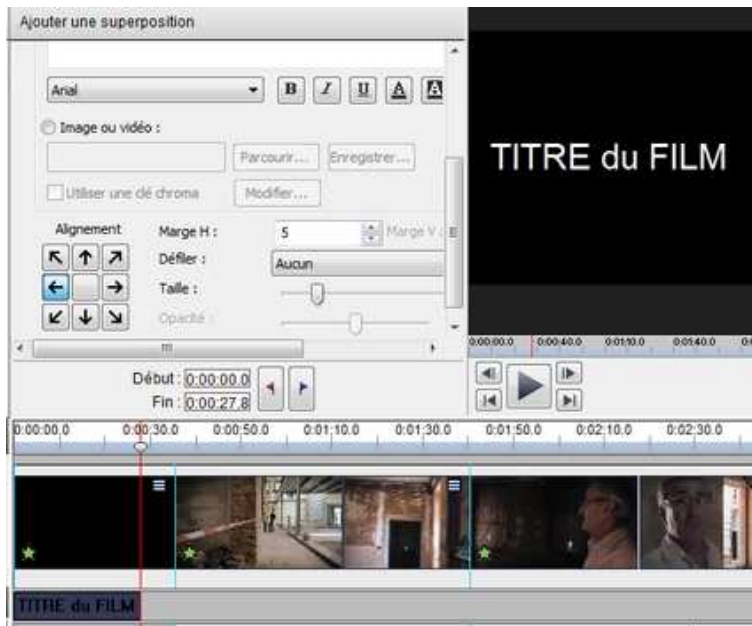
AJOUT D'UN TITRE

Un titre peut être ajouté par incrustation (au début, entre 2 éléments, à la fin de la vidéo) ou par superposition (sur un élément vidéo ou sur une image). Par incrustation, il faut placer en premier un fond d'écran comme décrit ci-dessus. Par insertion, il suffit de placer le curseur de lecture à l'emplacement souhaité.



Cliquez sur le bouton  ou sur l'onglet **Superposition**  pour ouvrir la fenêtre du titre et cochez **Texte**





Paramétrez selon vos convenances :
Alignement : position du texte
Scroll : défilement du texte
Size : taille du texte

Pour déplacer l'objet titre sur la piste d'incrustation (**Piste de superposition**), clic gauche maintenu enfoncé sur l'**Objet Titre** et déplacez-le selon votre convenance. Pour modifier la durée clic gauche maintenu

enfoncé sur une extrémité de l'**Objet Titre** et ajustez selon votre convenance.




À l'exception d'un long texte, la durée d'un titre ne doit pas être supérieure à 4s.

INSERTION D'UN PLAN

Pour insérer un plan dans une séquence, placez le curseur de lecture à l'endroit souhaité. Pour ajuster



le raccord à l'image près utilisez les boutons . Avec le bouton  insérez le plan en cochant **Position du curseur**

Pour insérer une image fixe, placez le curseur de lecture à l'endroit souhaité. Suivez le mode opératoire **Ajout d'un titre** et cochez **Image**. En plus des paramètres applicables au titre, vous pouvez régler la transparence (Opacité).

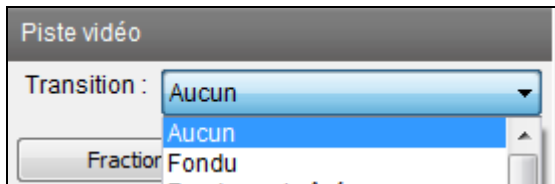
AJOUT D'UNE TRANSITION



Le débutant commet souvent l'erreur d'utiliser pour chaque transition un modèle différent. Une transition a une signification, il ne s'agit donc pas d'utiliser à son gré la bibliothèque des transitions mais de choisir tel modèle pour traduire une situation donnée.

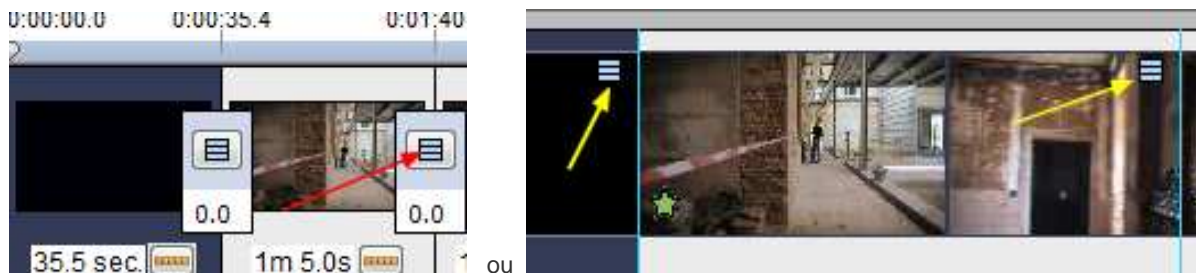
Il ya deux façons d'appliquer une transition.

1. Sélectionnez l'élément sur lequel vous voulez appliquer la transition et à partir du menu



déroulant dans **Piste Vidéo**, sélectionnez une transition.

2. Cliquez sur l'icône Transition dans l'élément vidéo (image ci-dessous) pour ouvrir l'onglet Transition. Sélectionnez le type de transition et modifiez la durée (1.0s pour une durée normale). Validez en cliquant sur **Appliquer**.



AJOUT D'UN EFFET



Le but d'un effet est soit de corriger une image, soit de mettre en valeur une image. L'excès d'effets peut nuire.

Les effets pour améliorer l'image :

Luminosité : luminosité, contraste, gamma

Température : intensité des couleurs


Autres effets :

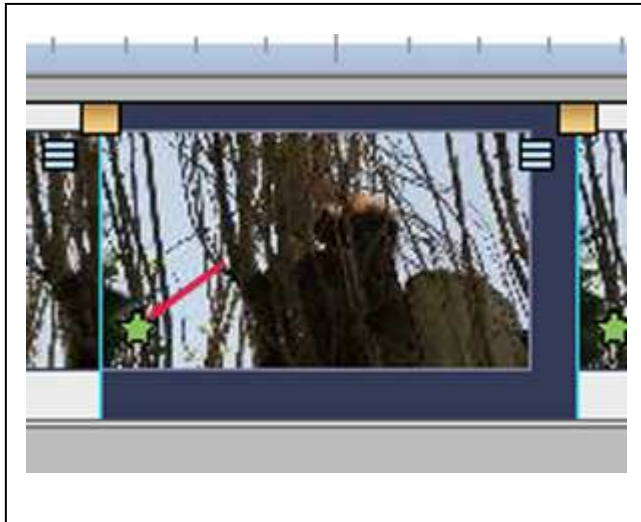
Vitesse : effet de vitesse (ralenti/accéléré)

Charger /Décharger des Plungins > Ouvrir Pluning Page : ajout de filtres VirtualDub

> Configure Deshaker : configuration de l'effet Deshaker

Pour ajouter un effet sélectionnez l'élément sur lequel vous souhaitez appliquer l'effet et cliquez sur le

bouton  ou sur l'icône Effet dans l'élément vidéo :



Choisissez un effet et validez en cliquant. On peut le supprimer ou le modifier en cliquant



sur

Créer un arrêt sur image :

Un mouvement de caméra (panoramique, travelling, zoom) se termine par un plan fixe. Si lors du tournage le plan fixe n'a pas été réalisé, un arrêt sur image conviendra dans de nombreux cas. Comment réaliser cet arrêt sur image ?

Placez le curseur de lecture à l'endroit précis où vous souhaitez faire l'arrêt sur image. Cliquez sur le



bouton placé sous la visionneuse. L'image créée s'enregistre automatiquement dans le **Media List**. Faites glisser l'image dans la visionneuse de montage et réduisez la durée à 1s. Insérez l'image



sur la Piste Audio avec le bouton et position : **Position du Curseur**

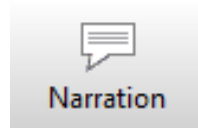
ÉTAPE 4

AJOUT D'UNE MUSIQUE

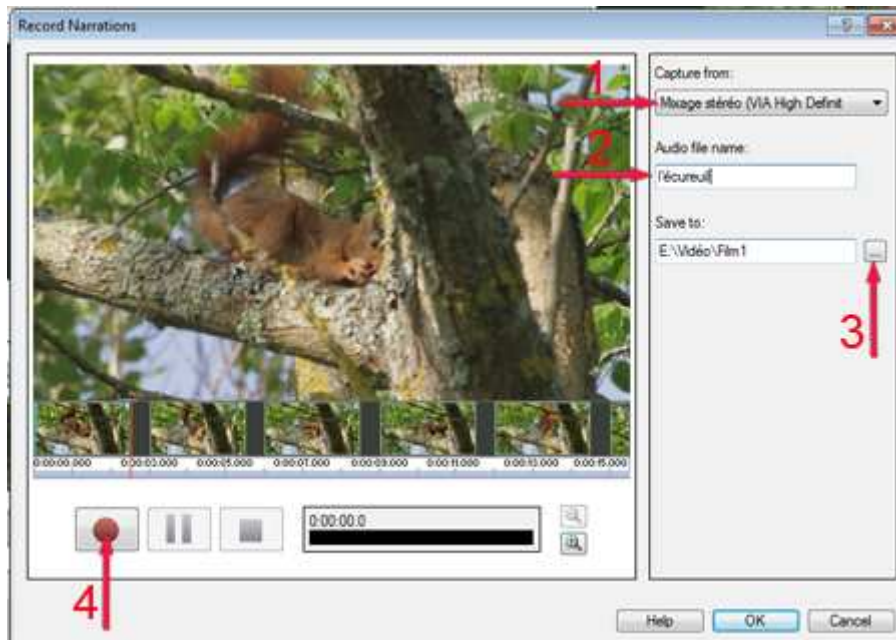
Vous disposez de plusieurs pistes audio. Il est donc facile d'ajouter une musique. Pour importer une musique, la procédure est identique à l'[importation d'une vidéo](#). Dans **Piste Audio**, chaque piste audio a les outils pour scinder, appliquer des effets, modifier le volume.

AJOUT D'UN COMMENTAIRE

Un commentaire en voix off (le commentateur n'apparaît pas à l'image) enrichit des images. Avec l'outil



vous pouvez enregistrer un commentaire.



1. Indiquez la source du branchement du micro
2. donnez un nom au commentaire
3. indiquez le chemin du dossier de sauvegarde, ici : film1
4. lancez l'enregistrement.

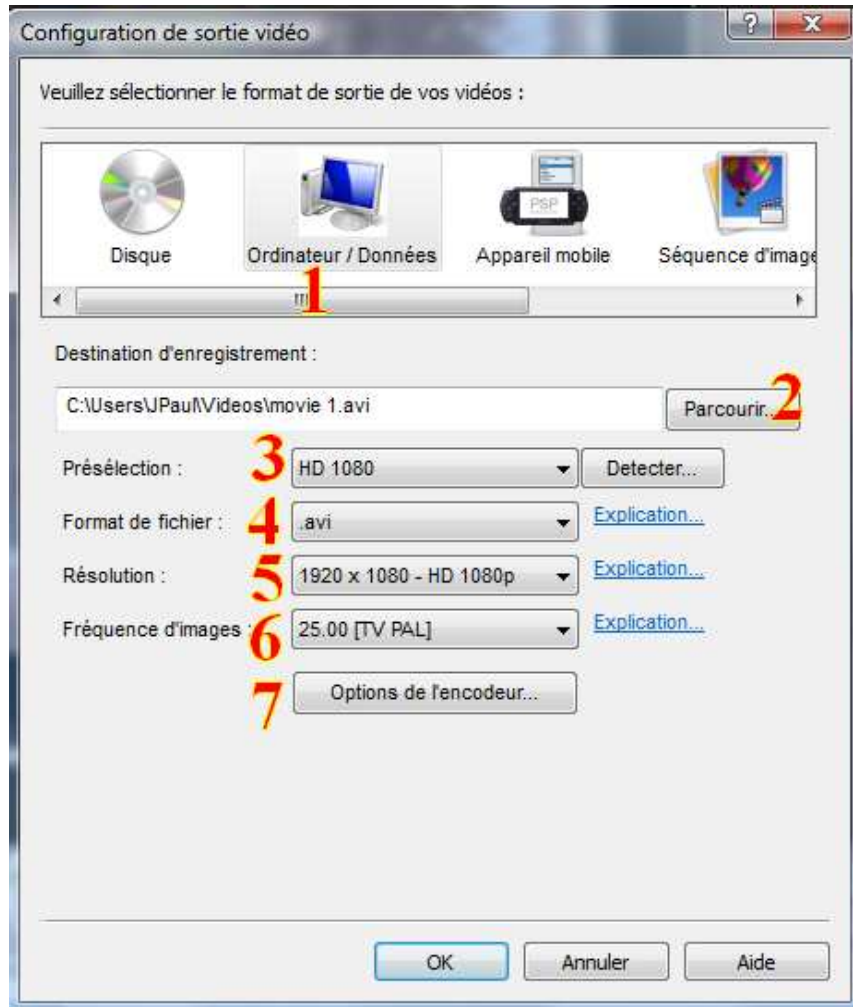
ÉTAPE 5

EXPORTATION

L'exportation est la phase qui finalise le montage. C'est seulement après cette étape que votre vidéo



pourra être exploitée. Cliquez sur

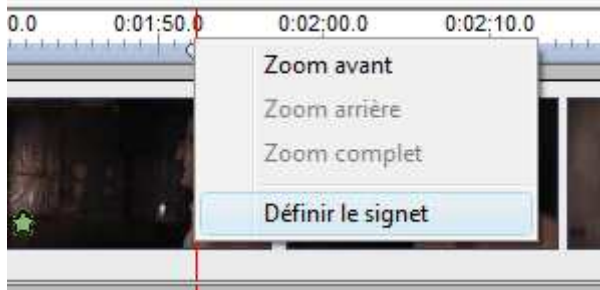


1. Choisissez le type d'exportation : disc, ordinateur, portable, image, Youtube
2. Indiquez le chemin du dossier de sauvegarde
3. précisez [le format vidéo](#)
4. précisez dans quel [format](#) sera encapsulée la vidéo
5. précisez la résolution
6. précisez la cadence d'images (choisir 25 i/s pour PAL ou 29,97 i/s pour NTSC, éviter 15 et 24 i/s)
7. choisissez le [codec](#) adapté

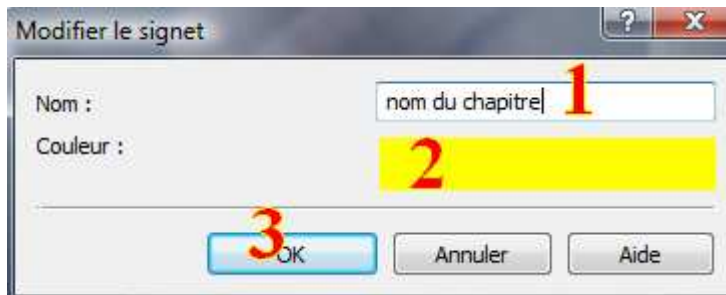
Avant de se lancer dans des conversions hasardeuses et destructrices prendre connaissance de [encodage](#).

.GRAVER UN DVD

L'option graver un DVD est sommaire. Pas de possibilité de créer un menu. Toutefois, vous pouvez ajouter des chapitres.

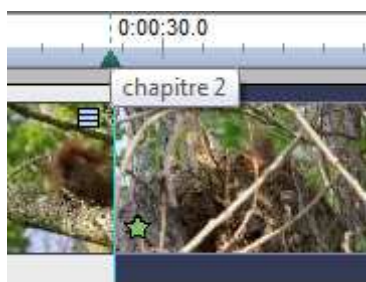


1. Faites un clic droit sur la ligne de temps à l'endroit où vous voulez placer le marqueur de chapitre
2. Cliquez sur **Définir le signet**

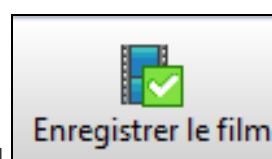


1. Donnez un nom au chapitre (ici : chapitre 2)
2. Choisissez une couleur pour les marqueurs
3. Validez

En pointant la souris sur le repère, le nom s'affiche :



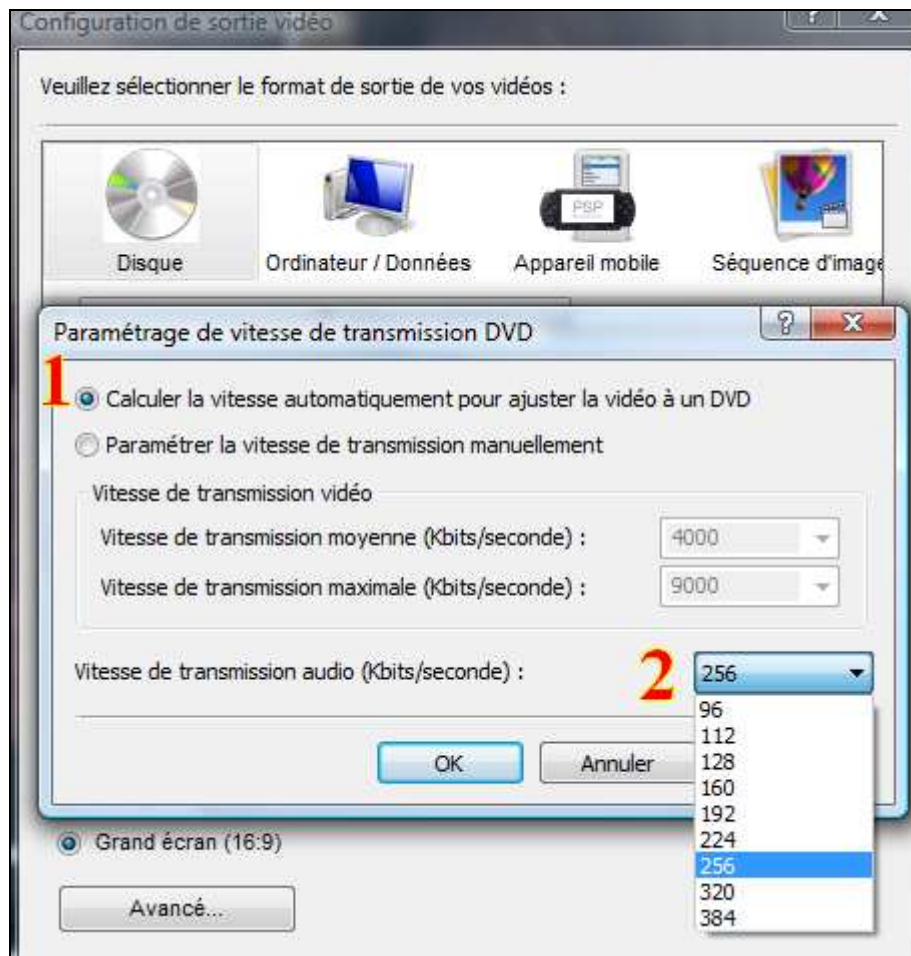
Vous pouvez déplacer le marqueur selon votre convenance.



Pour graver un DVD, cliquez sur l'outil



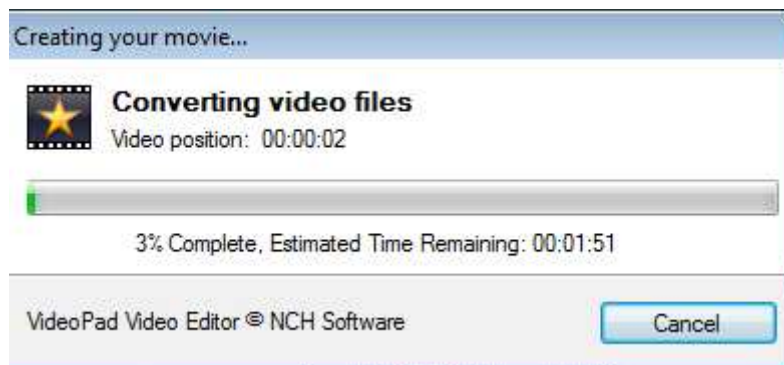
1. Choisissez l'option **Disque**
2. Choisissez l'option **Faire un film DVD**
3. Donnez un nom à votre DVD (ici : film1)
4. Cochez le standard de sortie (PAL = 25 i/s, NTSC = 30 i/s)
5. Cochez le ratio correspondant au fichier source. Il faut toujours conserver le ratio qui a été choisi lors du tournage
6. Cliquez sur **Avancé** pour ouvrir la fenêtre **Paramétrage de vitesse de transmission DVD**



1. Calcule automatiquement le vitesse (DVD de 1H = qualité maximum) Pour une durée supérieure à 1H, diminuez manuellement la vitesse (Paramétrer la vitesse de transmission manuellement). Plus la vitesse est réduite, plus il y a perte de qualité.
2. Réglez la vitesse de transmission audio au moins à 256 kbits

Après validation (OK), laissez les différentes opérations se dérouler : conversion, écriture, vérification

Ne pas oublier d'insérer un DVD vierge dans le graveur



FICHER AIDE (HELP)